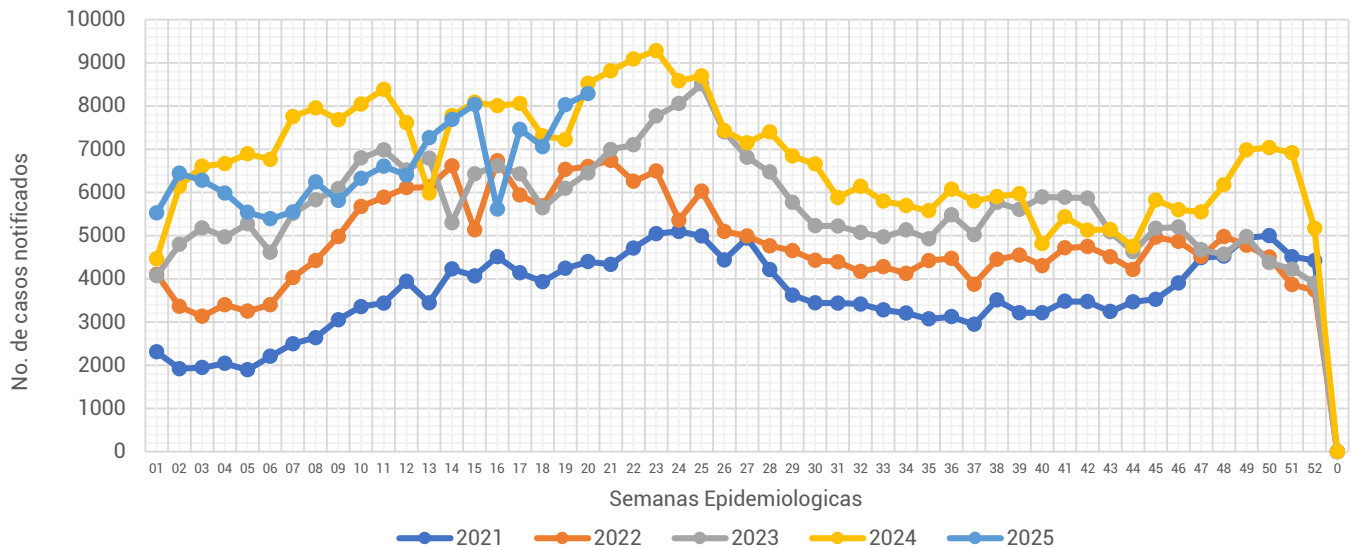




Informe Semanal de las Enfermedades Infecciosas y Parasitarias del Aparato Digestivo.

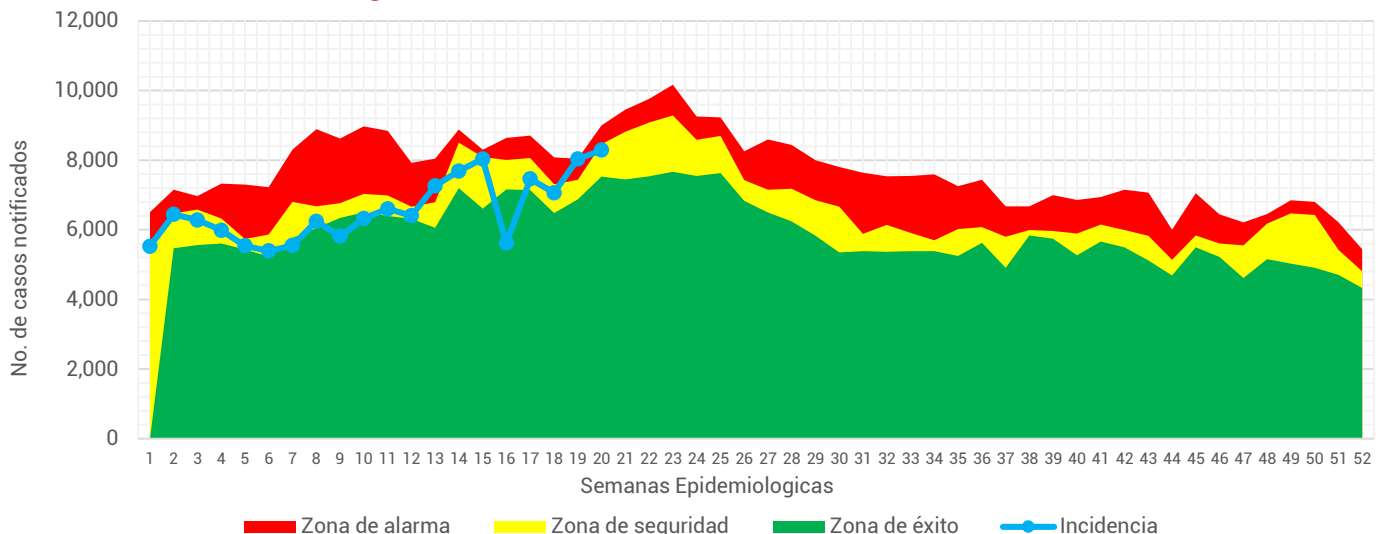
Gráfica 1.- Notificación de casos de Enfermedades Infecciosas y Parasitarias del Aparato Digestivo en la Ciudad de México, por semana epidemiológica (SE), del 2021 al 2025.



Fuente: Sistema Único Automatizado de la Vigilancia Epidemiológica (SUAVE/SSPCDMX) 2021-2025, con corte a la SE No. 20.

Al analizar la **Gráfica 1**, encontramos que la notificación para esta semana se encontró por debajo de lo notificado durante el 2024, aunque por encima de los años previos a este. En cuanto a su notificación semanal, esta semana se mantiene el incremento, en relación a la semana pasada. Al observar el canal endémico, la notificación de esta semana se mantiene en zona de alarma. (**ver Gráfica 2**)

Gráfica 2.- Canal endémico de las Enfermedades Infecciosas y Parasitarias del Aparato Digestivo en la Ciudad de México durante el 2025.



Fuente: Sistema Único Automatizado de la Vigilancia Epidemiológica (SUAVE/SSPCDMX) 2016-2025, no se consideraron años pandemia para el canal endémico.



Tabla 1.- Total de casos notificados de las Enfermedades Infecciosas y Parasitarias del Aparato Digestivo en la Ciudad de México, por padecimiento hasta la SE 20 del 2021 al 2025.

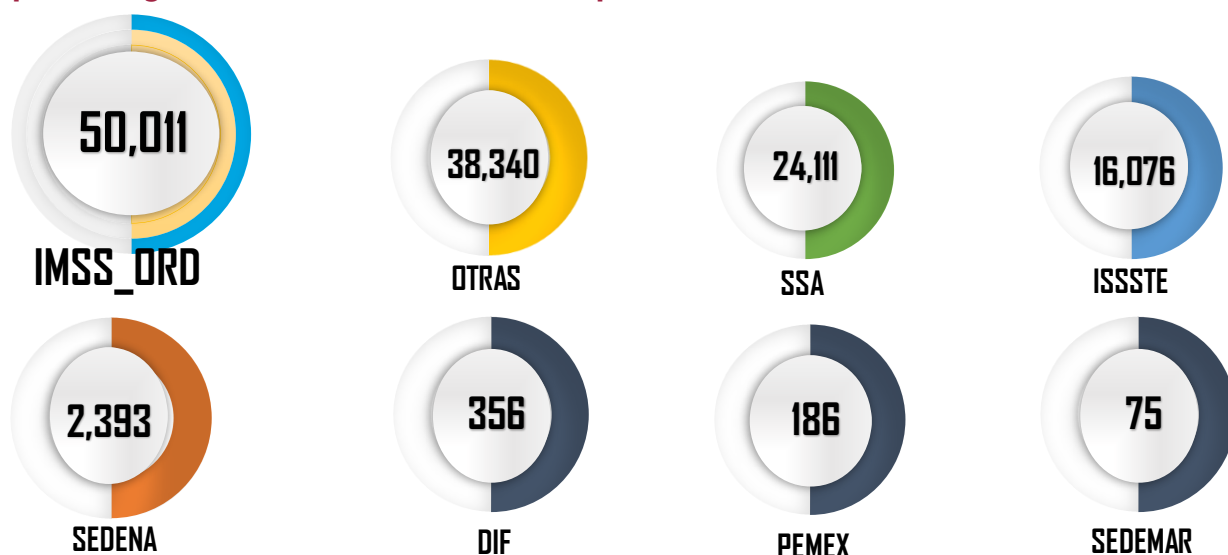
Padecimiento	Año				
	2021	2022	2023	2024	2025
Absceso hepático amebiano(A06.4)	5	7	10	5	7
Amebiasis intestinal(A06.0-A06.3, A06.9)	583	967	913	1,036	1,027
Ascariasis(B77)	11	49	30	41	27
Enterobiasis(B80)	63	6	8	14	7
Fiebre paratifoidea(A01.1-A01.4)	1	3	8	12	3
Fiebre tifoidea(A01.0)	1	8	6	9	3
Giardiasis(A07.1)	39	78	93	155	121
Infecciones intestinales por otros organismos y las mal definidas(A04, A08-A09 EXCEPTO A08.0)	61,152	97,004	112,265	141,058	126,572
Intoxicación alimentaria bacteriana(A05)	373	267	281	205	140
Otras helmintiasis(B65-B67, B70-B76, B78, B79, B81-B83 EXCEPTO B73 y B75)	1,034	1,604	1,713	1,486	1,290
Otras infecciones intestinales debidas a protozoarios(A07.0, A07.2, A07.9)	874	1,018	935	1,822	2,210
Otras salmonelosis(A02)	101	107	132	100	132
Shigelosis(A03)	0	13	20	12	9
Total general	64,237	101,131	116,414	145,955	131,548

En este grupo de diagnósticos se registra la notificación de 13 padecimientos.

Durante la 1era semana del 2025 se notificaron un total de **131,548** casos, siendo las infecciones intestinales por otros organismos y las mal definidas las que concentran el mayor número de casos con **126,572** lo que representó el 96.22% del total de casos notificados.

Fuente: Sistema Único Automatizado de la Vigilancia Epidemiológica (SUAVE/SSPCDMX) 2021-2025.

Gráfica 3.- Distribución de los casos de las Enfermedades Infecciosas y Parasitarias del Aparato Digestivo en la Ciudad de México por Institución Notificante durante el 2025.

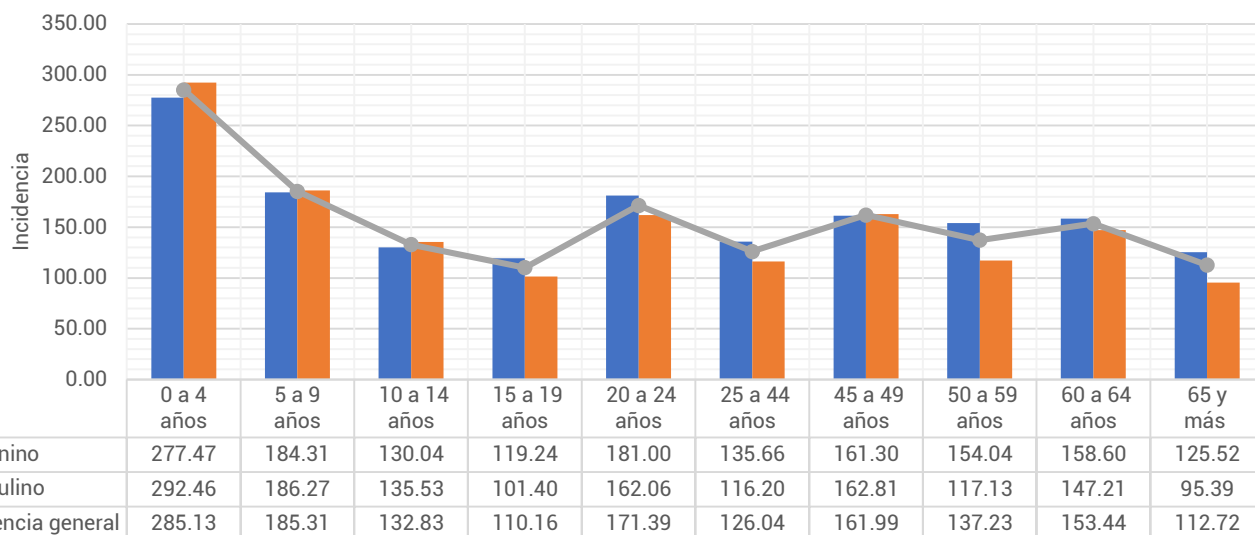


Fuente: Sistema Único Automatizado de la Vigilancia Epidemiológica (SUAVE/SSPCDMX) 2025 *Información preliminar.

En cuanto a su distribución por institución notificante en la **Gráfica 3** podemos ver que el IMSS Ordinario y Otras unidades concentraron un 67.2% del total de casos notificados con un total de **88,351 casos**.



Gráfica 4.- Incidencia por grupo de edad y sexo de las Enfermedades Infecciosas y Parasitarias del Aparato Digestivo en la Ciudad de México durante el 2025.



Fuente: Sistema Único Automatizado de la Vigilancia Epidemiológica (SUAVE/SSPCDMX) 2025, con corte a la SE 20

**Información preliminar, * Incidencia por 1,000 habitantes

En cuanto a los grupos de edad podemos ver que los más afectados son los menores de 9 años, registrando una mayor incidencia en el grupo de 0 a 4 años con un total de 285.13 casos por cada 1,000 niños de la CDMX. Respecto a las diferencias por sexo en los menores de 14 años los hombres registraron mayor incidencia, mientras que en los mayores de 15 años las mujeres son las más afectadas. (ver Gráfica 4)

Tabla 2.- Incidencia por Jurisdicción Sanitaria y sexo de las Enfermedades Infecciosas y Parasitarias del Aparato Digestivo en la Ciudad de México durante el 2025.

Jurisdicción	Total		Femenino		Masculino	
	Casos	Incidencia	Casos	Incidencia	Casos	Incidencia
01 Gustavo A. Madero	20,120	170.98	10,691	174.93	9,429	166.71
02 Azcapotzalco	5,734	141.64	3,286	153.66	2,448	128.19
03 Iztacalco	7,682	204.20	4,021	203.15	3,661	205.36
04 Coyoacán	7,285	119.50	4,117	127.77	3,168	110.22
05 Álvaro Obregón	7,863	105.37	4,678	119.36	3,185	89.90
06 Magdalena Contreras	3,367	135.96	2,019	155.97	1,348	114.04
07 Cuajimalpa	3,164	158.25	1,723	164.03	1,441	151.86
08 Tlalpan	7,100	103.64	3,975	111.05	3,125	95.53
09 Iztapalapa	17,591	95.55	9,763	102.38	7,828	88.20
10 Xochimilco	4,993	116.89	1,544	70.99	3,449	164.50
11 Milpa Alta	1,178	81.91	677	91.75	501	71.55
12 Tláhuac	5,144	135.75	2,818	143.93	2,326	127.01
13 Miguel Hidalgo	7,398	193.56	4,086	199.96	3,312	186.20
14 Benito Juárez	12,630	320.91	7,087	334.91	5,543	304.63
15 Cuauhtémoc	11,884	222.00	6,541	232.62	5,343	210.24
16 Venustiano Carranza	8,415	200.74	4,868	220.03	3,547	179.19
Total	131,548	146.69	71,894	153.34	59,654	139.41

Fuente: Sistema Único Automatizado de la Vigilancia Epidemiológica (SUAVE/SSPCDMX) 2025, con corte a la SE 20

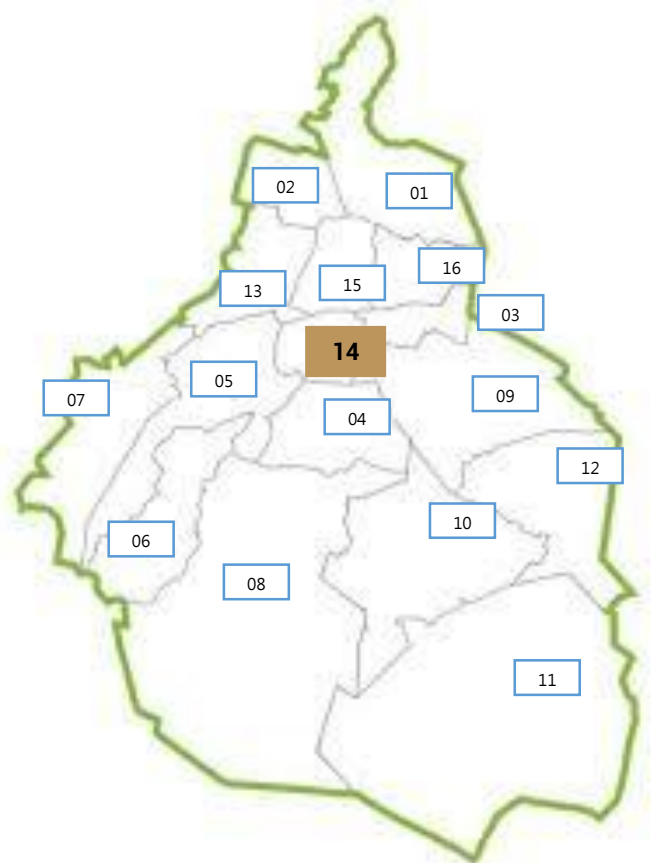
* Incidencia por 1,000 habitantes



En la **Tabla 2**, podemos ver que la incidencia general de las Enfermedades Infecciosas y Parasitarias del Aparato Digestivo fue de **146.69** casos por cada 1,000 habitantes de la CDMX, siendo las mujeres las más afectadas con una incidencia de **153.34** casos por cada 1,000 mujeres. En cuanto a su comportamiento por Jurisdicción Sanitaria encontramos que 7 de las 16 Jurisdicciones registraron incidencias por encima que la de la CDMX, siendo Benito Juárez la que registró la incidencia más alta con **320.91** casos por cada 1,000 habitantes.

Gráfica 5.- Incidencia general de las Enfermedades Infecciosas y Parasitarias del Aparato Digestivo en la Ciudad de México por Jurisdicción Sanitaria durante el 2025.

Jurisdicción	Total	
	Casos	Incidencia
01 Gustavo A. Madero	20,120	170.98
02 Azcapotzalco	5,734	141.64
03 Iztacalco	7,682	204.20
04 Coyoacán	7,285	119.50
05 Álvaro Obregón	7,863	105.37
06 Magdalena Contreras	3,367	135.96
07 Cuajimalpa	3,164	158.25
08 Tlalpan	7,100	103.64
09 Iztapalapa	17,591	95.55
10 Xochimilco	4,993	116.89
11 Milpa Alta	1,178	81.91
12 Tláhuac	5,144	135.75
13 Miguel Hidalgo	7,398	193.56
14 Benito Juárez	12,630	320.91
15 Cuauhtémoc	11,884	222.00
16 Venustiano Carranza	8,415	200.74
Total	131,548	146.69



Fuente: Sistema Único Automatizado de la Vigilancia Epidemiológica (SUAVE/SSPCDMX) 2025, con corte a la SE 20.

* Incidencia por 1,000 habitantes

